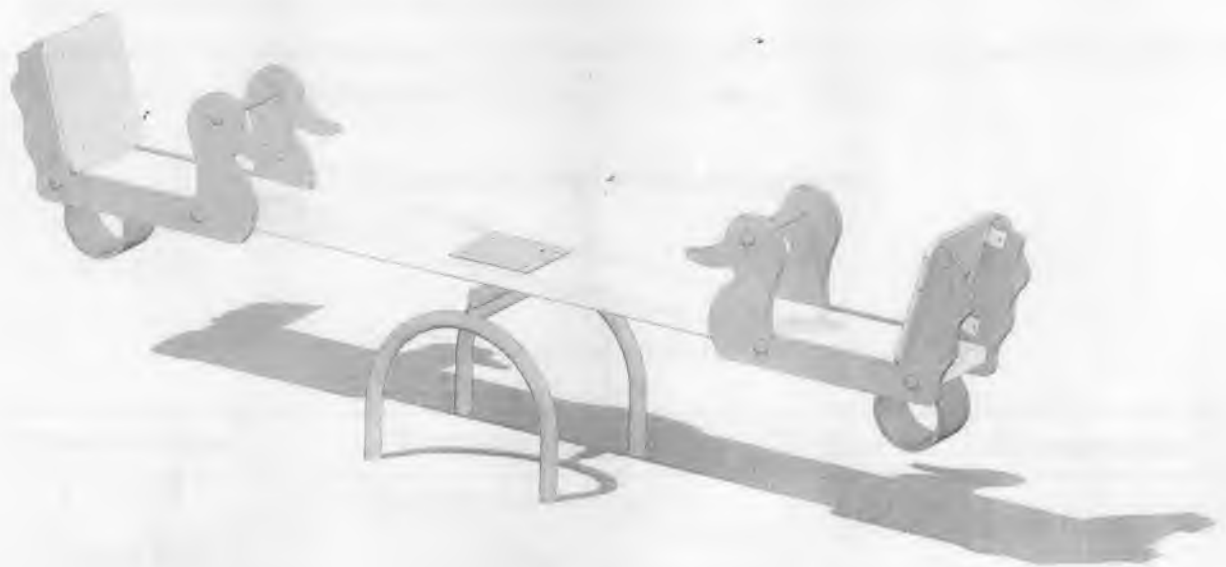


# Качалка (балансир) КБ-3

Для детей в возрасте от 3 лет

## ПАСПОРТ

КБ-3.00.00.00ПС



## Содержание

1. Основные сведения об изделии.
2. Основные технические данные.
3. Комплектность.
4. Свидетельство о приемке.
5. Свидетельство о консервации.
6. Свидетельство об упаковке.
7. Гарантийные обязательства.
8. Рекламации.
9. Сведения о хранении.
10. Сведения о консервации и расконсервации при эксплуатации.
11. Учет неисправностей при эксплуатации.
12. Учет технического обслуживания.
13. Сведения о ремонте.
14. Инструкция по монтажу.
15. Правила безопасной эксплуатации игрового комплекса.
16. Инструкция по осмотру и проверке оборудования перед началом эксплуатации.
17. Инструкция по осмотру, обслуживанию и ремонту оборудования.
18. Особые отметки.

### 1 Основные сведения об изделии

- 1.1 Наименование Балансир КБ-3
- 1.2 Заводской номер КБ-3
- 1.3 Дата выпуска \_\_\_\_\_
- 1.4 Балансир предназначен для детей в возрасте от 3 лет и создает условия:
  - обеспечивающие развитие ребенка
  - развивающие координацию движений, преодоление страха высоты, ловкость и смелость, чувство коллективизма в массовых играх.

### 2 Основные технические данные

- 2.1 Размеры 2160x360x675 мм
- 2.2 Вес 25кг.

### 3 Комплектность

№	Обозначение	Наименование	Кол-во	Примечание
1	КБ-3.01	Каркас балансира	1	
2	КБ -3.02	Доска	1	L=2000
3	КБ -3.03	Накладка "Уточка"	4	
4	КБ -3.04	Спинка	2	250x270
5	КБ -3.05	Демпфер (резина) с пластиной 50x80x2	2	

6	КБ -3.06	Крепежная пластина	1	180x160
7	КБ -3.07	Уголок крепежный оцинкованный 30x40	8	
8	КБ -3.08	Ручка балансира	2	

#### Метизы\ колпачки

Наименование	Количество	Наименование	Количество
Болт М6х60 мебельный	8	Шайба 6 пружинная ГОСТ 6402-70	4
Колпачок на гайку М6	24	Гайка М6 ГОСТ 5915-70	24
Болт М6х30 мебельный	16	Гайка М8 со стопорным кольцом	4
Колпачок под шуруп С шестигранной головкой	12	Шуруп 8x40 с шестигранной головкой ГОСТ 11473-75	8

#### 4 Свидетельство о приемке.

Балансир КБ-3, заводской номер КБ-3 соответствует ГОСТ Р 52169-2012, ГОСТ Р 52301-2013 и признаны годными к эксплуатации.

М.П.

Дата выпуска \_\_\_\_\_

личная подпись \_\_\_\_\_

инициалы и фамилия \_\_\_\_\_

#### 5 Свидетельство о консервации

Балансир КБ-3

наименование изделия, обозначение

согласно требованиям нормативных документов

Дата консервации \_\_\_\_\_

Срок консервации \_\_\_\_\_

Консервацию провел \_\_\_\_\_

личная подпись, инициалы, фамилия

М.П.

#### 6 Свидетельство об упаковке

Балансир КБ-3

наименование изделия, обозначение

заводской номер КБ-3 упаковано  
согласно требованиям нормативных документов

Дата упаковки \_\_\_\_\_

М.П.

Упаковку провел \_\_\_\_\_  
личная подпись, инициалы, фамилия

## **7 Гарантийные обязательства**

Предприятие- изготовитель гарантирует соответствие Балансир КБ-3, заводской номер КБ-3 требованиям ГОСТ Р 52169-2012, ГОСТ Р 52301-2013 при соблюдении эксплуатантом (владельцем) правил монтажа, эксплуатации, транспортирования и хранения.

**Срок гарантии на изделие 12 месяцев со дня поставки изделия эксплуатанту (владельцу).**

Производитель не несет ответственности за поломки и неисправности, обнаруженные в пределах гарантийного срока, если они произошли вследствие нарушения правил монтажа, транспортирования и хранения оборудования, нормального износа товара или его частей, неправильной его эксплуатацией, ненадлежащей эксплуатации владельцем или третьими лицами.

## **8 Рекламация**

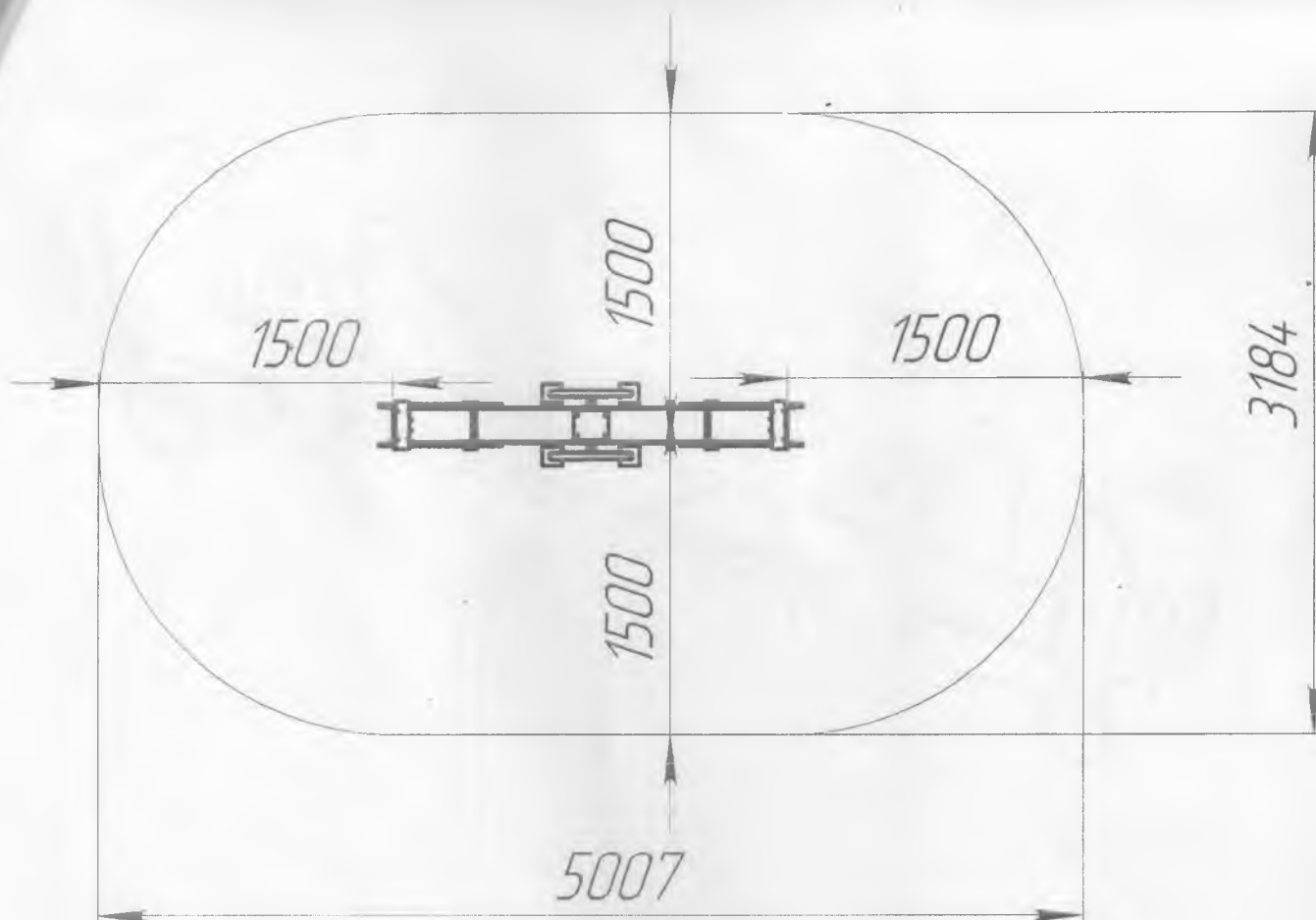
В случае обнаружения дефектов или поломок оборудования в период гарантийного срока по вине изготовителя(поставщика) составляются Акт-рекламация. Акт-рекламация должен содержать:

- наименование оборудования, заводской номер и дату выпуска;
- даты получения, монтажа и ввода в эксплуатацию;
- общее время работы, ч;
- сведения об имевшихся неисправностях.

## **14 Инструкция по монтажу**

14.1 Монтаж балансира может проводиться предприятием- изготовителем или другими юридическими и физическими лицами, располагающими необходимой для этого материально- технической базой и квалификацией

14.2 Установка балансира производится на ровной площадке, свободной от насаждений. Размер площадки не менее 5005x3185мм



14.3 Перед началом монтажа необходимо:

- изучить документацию;
- проверить комплектность согласно разделу 3 настоящего паспорта;
- законсервированные поверхности должны быть расконсервированы;
- при проведении монтажных работ необходимо соблюдать требования безопасности.

**14.4** Сборка балансира производится согласно схеме, представленной на рисунке 1.

Позиции - см. комплектность раздел 3.

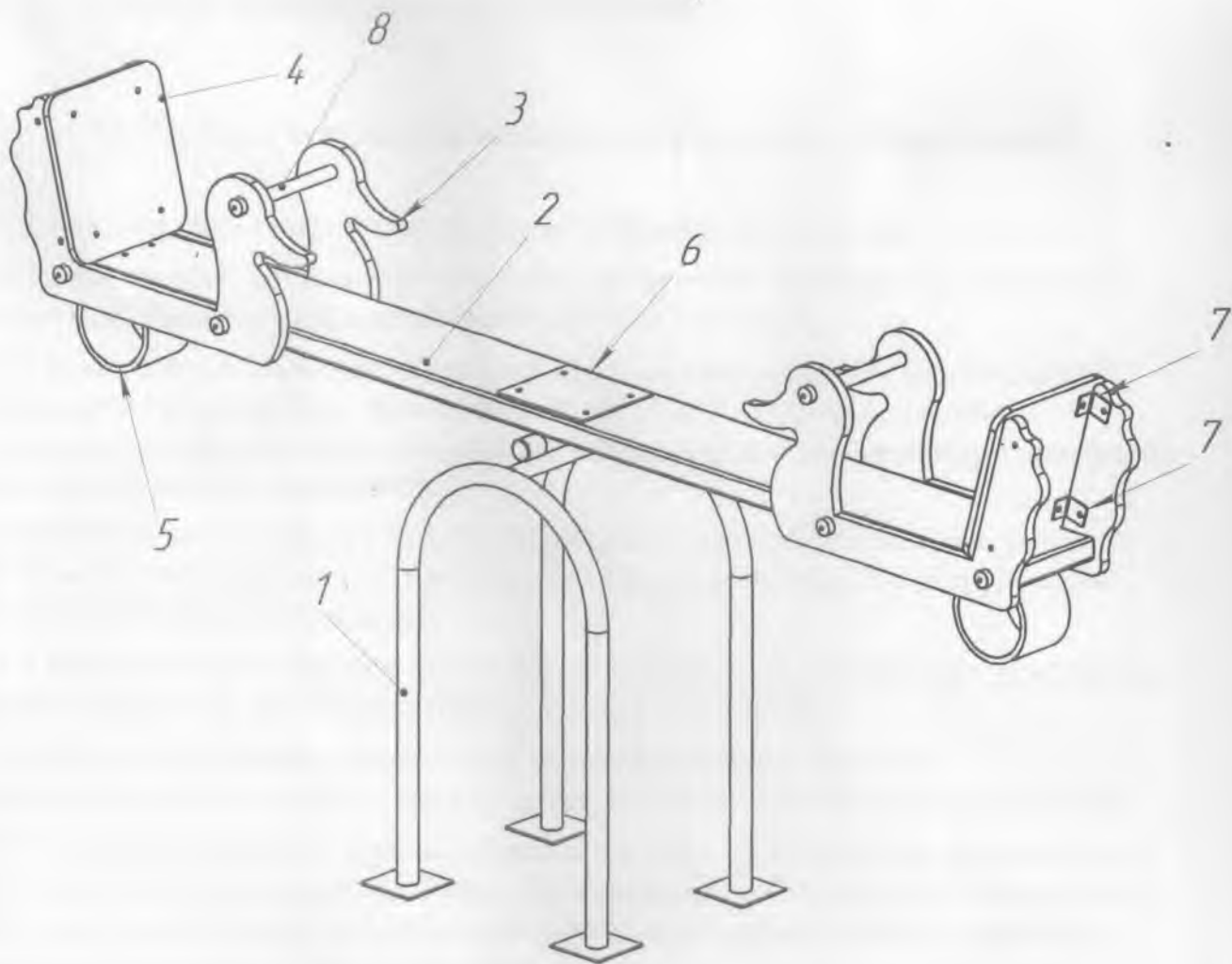


Рисунок 1- схема сборки

#### 14.5 Условия бетонирования:

1. Подготовить яму размером 500x600 глубиной 450мм.
2. Засыпать дно на 50мм щебнем фракцией 10-30.
3. Установить балансир по уровню на место. Глубина установки– 400мм.
4. Бетонировать раствором марки М150-М200, оставляя 200мм по глубине

- ямок под засыпку грунтом.
5. Засыпать грунтом бетон до уровня земли.

## 15 Правила безопасной эксплуатации игрового оборудования

- 15.1 Балансир КБ-3 предназначен для детей в возрасте от 3х лет.
- 15.2 Дети до семи лет должны находиться на детской площадке под присмотром родителей, воспитателей или сопровождающих взрослых.
- 15.3 Балансир используется на детских игровых площадках без постоянного наблюдения оперативным персоналом. В целях обеспечения безопасной эксплуатации оборудования эксплуатант (владелец) должен ежедневно проводить регулярный визуальный осмотр.
- 15.4 Если во время осмотра будут обнаружены какие-либо неполадки, то они должны быть немедленно устранены, а если это невозможно, то оборудование должно быть закрыто для детей.
- 15.5 На поверхности игровой площадки не должно быть посторонних предметов, острых элементов, выступов и травмирующих включений.
- 15.6 Материалы поверхности детской игровой площадки с низким ударопоглощающими свойствами используют только вне области приземления.
- 15.7 Под оборудованием игровой площадки с высотой свободного падения более 600 мм должно быть ударопоглощающее покрытие по всей области приземления. При высоте свободного падения менее 600 мм в отдельных местах устраивают ударопоглощающее покрытие из дерна.

Пример покрытия поверхности игровой площадки

Материал	Размер частиц материала, мм	Минимальная толщина слоя, мм
Разрыхленная земля, дерн	—	—
Мульча	20-80	300
Древесные опилки	5-30	
Песок	0,2-2	
Гравий	2-8	
Резиновое покрытие на твердой поверхности	Плитка	40
Резиновое покрытие на гравии		

## 16 Инструкция по осмотру и проверке оборудования перед началом эксплуатации

Перед началом эксплуатации проводят визуальный осмотр, проверяют узлы крепления и прочность конструкции.

Эксплуатация разрешается только после полного отвердевания бетона.

### **17 Инструкция по осмотру, обслуживанию и ремонту оборудования**

17.1 Регулярный визуальный осмотр необходимо проводить ежедневно, при ежедневном осмотре проверяют прочность конструкций, а также узлы крепления.

17.2 Функциональный осмотр необходимо проводить один раз в три месяца. При функциональном осмотре проверяют устойчивость конструкции, прочность узлов крепления.

17.3 Ежегодный основной осмотр проводят с периодичностью один раз в 12 месяцев.

### **18 Особые отметки**

Производитель оставляет за собой право вносить конструктивные изменения в оборудование, поэтому размеры, масса и конструктивные элементы могут незначительно отличаться от указанных в паспорте.